



الجمهورية التونسية
وزارة الداخلية
ولاية مدنين

تقرير موجز لمخطط التنمية
2025 – 2023
بولاية مدنين

جويلية 2023

1. تقديم عام للولاية

تقع ولاية مدنين بالجنوب الشرقي للبلاد وتمسح 9.167 كلم² أي بنسبة 10% من مساحة إقليم الجنوب و6% من مساحة البلاد وتعد 9 معتمديات و10 بلديات و94 عمادة 48 منها ريفية.

وتحتل الولاية موقعا جغرافيا متميزا يربط بين ضفتي المتوسط ويؤمن التواصل مع بلدان افريقيا جنوب الصحراء والمشرق العربي، وتحدها ولاية قابس شمالا وولاية قبلي غربا وولاية تطاوين جنوبا وغربا وليبيا شرقا والبحر المتوسط شمالا وشرقاً.

وتطغى التضاريس الجبلية على غرب الولاية في حين يحتل سهل الجفارة الأراضي الرابطة بين سفوح هذه الجبال والبحر المتوسط. أما في جنوب الولاية فتتمثل بسباسب الوعرة والظاهرنقطة الربط مع الصحراء ويمتد الشريط الساحلي على طول 580 كلم وتمثل سواحل الولاية أوساط طبيعية ملائمة لتكاثر الأسماك وتتميز بمخزون سمكي ذي جودة عالية.

ويتميز مناخ الولاية بضعف كميات الأمطار وتذبذبها وبارتفاع درجات الحرارة في فصل الصيف وهبوب الرياح النشيطة في فترات طويلة من السنة وامتداد حالة الجفاف

تعدّ الولاية حسب تقديرات عدد السكان في غرة جانفي لسنة 2022 حوالي 205 ألف 069 نسمة مقابل 480 ألف نسمة سنة 2014 [أي بزيادة سنوية تقدر بـ 6000 ساكن]. ويقطن 89% من السكان 4 أقطاب عمرانية كبرى تتمركز بها معظم الأنشطة الاقتصادية والاجتماعية وهي مدنين وبنقردان وجرجيس وجربة الجزيرة.

وتتميز الجهة بخصائص مناخية غير مستغلة فلاحيا [التبكير في الإنتاج] وصناعيا [في إنتاج الطاقات المتجددة] وتتواجد بها موارد وثروات طبيعية متعددة تتمثل أساسا في مراعي شاسعة تغطي 65,5% من المساحة الجمالية للولاية و72% من الأراضي الصالحة للفلاحة و580 كلم من السواحل البحرية المعروفة بثراء المنتج وتتنوع وقيمتها التجارية العالية.

كما تتوفر الولاية على مخزون هام من الخامات والمواد الإنشائية ذات النوعية الرفيعة على غرار الطين والحجارة الكلسية والرخامية والأملاح وتحتوي على مواقع ومشاهد طبيعية وتاريخية وثقافية ساحلية وجبلية وصحراوية فريدة ساهمت في تركيز قطب سياحي ذي إشعاع عالمي.

وقد أمكن لولاية مدنين بحكم تعدد مواردها وثرواتها الطبيعية أن تبني قاعدة اقتصادية متنوعة ترتكز على إنتاج الزيتون [5 مليون أصل زيتون بمعدل إنتاج 70 ألف طن من الزيتون سنويا تقوم بتحويله حوالي 167 معصرة موزعة على كافة معتمديات الولاية] وتربية الماشية [330 ألف رأس من الأغنام والماعز و11 ألف رأس من الإبل بطاقة إنتاج حوالي 8000 طن من اللحوم الحمراء سنويا] والصيد البحري [2819 مركب صيد توفر سنويا قرابة 18 ألف طنا من المنتجات البحرية المختلفة أي 15% من المنتج الوطني] والسياحة [133 وحدة فندقية بطاقة إيواء تناهز 50 ألف سرير وأكثر من واحد مليون وافد سياحي و7 مليون ليلة مقضاة في سنة 2019 أي قبل ظهور جائحة كورونا] والصناعات الغذائية وصناعة مواد البناء والخزف [68% من العدد الجملي للمؤسسات الصناعية المنتسبة بالجهة والبالغ عددها 88 مؤسسة تشغل 10 مواطن شغل فما أكثر] والصناعات التقليدية والخدمات والتجارة بصنفيها المقنن والموازي.

2. تشخيص الوضع التنموي بالولاية

يتسم الوضع التنموي بولاية مدنين بنمو ضعيف ومحدود الاندماج والتكامل والتوازن وذلك على الرغم من تعدد وتنوع المؤهلات التنموية الطبيعية منها والبشرية والاقتصادية. فهي بكل المقاييس جهة المفارقات التنموية: [ولاية إستراتيجية في وضعية تنموية متناقضة]، حيث تتلخص إشكالية التنمية بالجهة التي، بمرور الوقت اكتست صبغة هيكلية بتداخل و تشابك عديد العوامل من أهمها ضعف البنية الأساسية ومحدودية المرافق الجماعية وهشاشة النسيج الإنتاجي وعدم قدرته على خلق قيمة مضافة عالية وتلبية الطلبات الإضافية للشغل مقابل تنامي ظاهرة التجارة الموازية وغياب الاستثمارات والمشاريع العمومية وخاصة منها المهيكلة التي بوسعها الرفع من الجاذبية والتنافسية الاقتصادية للجهة و تواصل تراكم مخزون البطالة وخاصة لدى أصحاب الشهادات العليا واتساع دائرة الفقر والخصاصة و اختلال التوازن والتكامل المجالي بين الشريط الساحلي والشريط الوسيط والمنطقة الداخلية وضعف منظومتي الصحة [نقص كبير في مستوى الخدمات والتجهيزات والإطار الطبي المختص وشبه الطبي وتأثيرات جائحة كورونا على المنظومة الصحية] والتعليم العالي [5 مؤسسات تختم الدراسة فيها بالحصول على الإجازة التطبيقية دون سواها وفي اختصاصات لا تتماشى وخصائص النسيج الاقتصادي وسوق الشغل] احد أهم المشاغل والتي بقيت إلى اليوم دون حلول جذرية فضلا عن تزايد حدة الضغوطات المسلطة على الموارد والثروات الطبيعية حيث احتد التنافس بين القطاعات على الموارد المائية التي هي في حد ذاتها محدودة كما و نوعا (موازنة مائية سلبية حيث يقدر العجز بحوالي 410 ل/ث علما وان نسبة الزيادة في الطلب أصبحت تتجاوز 15 في المائة سنويا) كما تراجعت إنتاجية المراعي الطبيعية و غابة الزيتون التي بلغت نسبة كبيرة منها مرحلة التهرّم، وتواصلت ظاهرة الصيد البحري العشوائي بالأماكن المحجرة و بالوسائل غير القانونية، مع تفاقم التصحر تحت تأثير التغيرات المناخية و الاستعمالات الفلاحية المختلفة زيادة عن اختلال التوازنات البيئية بالمناطق الحساسة و الرطوبة و ارتفاع مستوى مياه البحر. وتعتبر هشاشة المحيط بالشريط الساحلي الذي يشهد ضغطا كبيرا في مستوى الأنشطة الاقتصادية و ارتفاع الطلبات من الخدمات الاجتماعية و تدهور منظومات التصرف في الفضلات المنزلية و فضلات مواد البناء و ما شابهها و خاصة بجزيرة بجرية ومدنين وعدم مسابرة أمثلة التهيئة للتطور العمراني السريع بالمدن والأرياف بما ساهم في انتشار البناء الفوضوي و اكتساح الملك العمومي للمياه و الملك العمومي البحري، وبقاء نسبة الربط بشبكة التطهير في أدنى المعدلات الوطنية [20.8% مقابل 63.2% وطنيا] من أهم الإشكاليات التي تهدد استدامة التنمية بالجهة.

3. تقييم فترة 2016 - 2022

يحوصل الجدول التالي توزيع الاستثمارات المنجزة خلال الفترة 2016 / 2022:

جدول عدد 1: توزيع الاستثمارات المنجزة خلال فترة المخطط 2016/2022 حسب المتدخل

القطاع	الاستثمارات المبرمجة للمخطط 2016-2020 (م د)	الاستثمارات المنجزة خلال الفترة 2016 - 2020 (م د)	الاستثمارات المنجزة 2016-2022 (م د)	مجموع الفترة 2016 - 2022 (م د)
القطاع العام	1 670	875	278	1 154
القطاع الخاص	2 000	1158	650	1 808
المجموع	3 670	2033	928	2 961

لقد ارتكز العمل التنموي خلال الفترة 2016-2022 على تدعيم مقومات الجاذبية والتنافسية الاقتصادية لولاية مدينعبير مواصلة انجاز الطريق السيارة مدين رأس جدير ومدين قابس وتطوير وتحسين شبكة الطرقات المهيكلية والمسالك وانجاز الجسور حيث تم فك العزلة عن معتمدية بني خداس وذلك بإنجاز طريق الزريديب في طول 39 كلم وبئر سلطان الشرف في طول 18 كلم وتدعيم طريق الفجيج كما تم فك العزلة عن معتمدية سيدي مخلوف بالانطلاق في تهيئة الطريق الجهوية 108 سيدي مخلوف والطريق المحلية 967 وتعبيد مسالك حي جنات القصبه والطريق الجهوية 108 القصبه. كما سجلت الجهة تنفيذ جانب هام من مكونات ربط مدينة مدين وجربة وجرجيس بالغاز الطبيعي. وقد شهد قطاع النقل البحري تدعيم وتعصير الميناء التجاري بجرجيس حيث شهدت سنة 2017 انطلاق أولى رحلات المسافرين بالميناء التجاري بجرجيس.

وفي إطار دفع الاستثمار وتطوير مناخ الأعمال وتسويق المجال فقد اتجهت العناية إلى تحسين جاذبية المجال بالعمل على تهيئة القسط الثاني من المنطقة الصناعية تاجر مدين الشمالية والمنطقة الصناعية ببقردان والقيام بأشغال التهيئة للبنية الأساسية الخارجية للمنطقة الحرة للأنشطة التجارية ببقردان.

وقد بلغت قيمة الاستثمارات المنجزة في قطاعات الإنتاج 653 مليون دينار والتي أفضت إلى إحداث 5912 مشروعاً في قطاعات الفلاحة والصيد البحري والصناعات المعملية والسياحة والخدمات وبطاقة تشغيلية قدرت بـ 12197 موطن شغل.

وفي قطاع التشغيل فقد تم تسجيل 4184 عقداً منذ سنة 2017 لفائدة خريجي الجامعات الذين تتجاوز فترة بطالتهم السنيتين بمعدل 836 عقداً سنوياً لفائدة حاملي الشهادات العليا.

وفي مجال تنمية قدرات الموارد البشرية والتقليص من الفوارق الفئوية والمحلية وتحقيق العدالة الاجتماعية فقد تواصلت الجهود لتدعيم البنية الأساسية لجهاز التربية والتعليم بإنجاز معهد ثانوي بحسي عمر ونواة مدرسة إعدادية بوادي السدر ومدرسة ابتدائية جميلة وبناء مدرسة إعدادية نموذجية بحومة السوق ومعهد سدويكش بجربة ومعهد شماخ بجرجيس علاوة على بناء القاعات العادية وقاعات الاختصاص والمخابر.

وتحققت لولاية مدين إنجازات شبابية ورياضية هامة (تعشيب الملاعب الرياضة وإحداث 3 قاعات رياضية إضافة إلى تهيئة وتعصير مراكز الاصطياف ودور الشباب) ساهمت في تألق الجمعيات الرياضية الجماعية كاتحاد بنقردان والزيتونة الرياضية بشماخ كما تألق عديد الرياضيين في الرياضات الفردية على أكثر من مستوى [إقليمي ووطني ودولي].

وفي علاقة بالطفولة والمرأة فقد تميزت الفترة بالتمكين الاقتصادي للمرأة ودعم قدراتها وتطوير مهاراتها وتحسين جودة الخدمات بمؤسسات الطفولة عامة وخاصة والارتقاء بالمنظومة الحمائية للطفل.

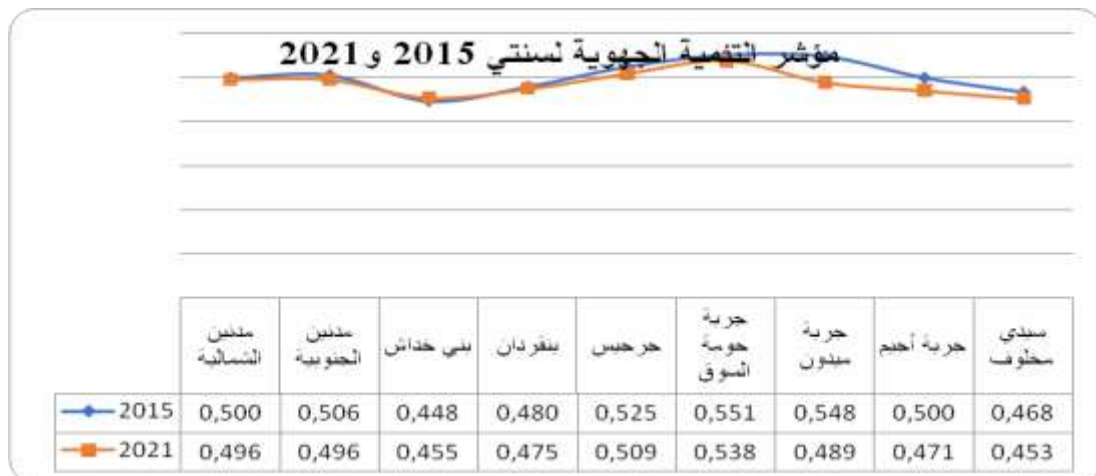
ومواصلة في التقليص من الفوارق الفئوية والمحلية وتحقيق العدالة الاجتماعية وفي مجال البرنامج الجهوي للتنمية تواصلت الجهود لتعميم النور الكهربائي والماء الصالح للشرب على كافة المناطق الريفية وتهيئة الطرقات والمسالك (نجاز 184 كلم من الطرقات والمسالك وانتفاع حوالي 1000 عائلة بالماء الصالح للشرب و 461 عائلة بالتزوير الريفي وحوالي 3000 عائلة بتحسين مسكن وإحداث 4 فضاءات صناعية لاستقطاب الباعثين والمستثمرين للانتصاب للحساب الخاص) واستكمال انجاز مشروع التنمية المندمجة بمدين الشمالية وسيدي مخلوف وبني خداس والانطلاق في انجاز القسط الثالث الذي يشمل معتمديات بنقردان وجرجيس وجربة ميدون وجربة حومة السوق وجربة أجيم ومدين الجنوبية.

وفي الميدان الصحيّ فقد سجلت الجهة تدعيم القطاع الصحيّ بتحويل المستشفى الجهوي بمدنين إلى مستشفى جامعي وتطور ميزانية التصرف بـ 30% وتهيئة وتوسعة وتجديد وتجهيز العديد من المؤسسات الصحية على غرار آلة تصوير بالرنين المغناطيسي بالمستشفى الجهوي بمدنين. وفي المجال الاجتماعي وبالرغم من الترفيع في منحة العائلات المعوزة من 150 ديناراً إلى 180 ديناراً وفي منحة العودة المدرسية والجامعية لأبناء العائلات الفقيرة ومحدودة الدخل دون تحديد سقف لعدد الأبناء والترفيع في الأجور الدنيا في القطاعين الفلاحي والصناعي، فقد تراجعت المقدرة الشرائية للمواطن نتيجة للتضخم المسجل ونفشي فيروس كورونا وتأثيرات الحجر الصحي الشامل والتدريجي على القطاعات الاقتصادية والاجتماعية وتراجع الحركة الاقتصادية وتضرر عدة مؤسسات خاصة تلك المرتبطة بالقطاع السياحي.

وفي إطار إحكام التصرف في الموارد والثروات الطبيعية واعتماد حوكمة رشيدة من أجل تنظيم ترابي متناسق وهيكلية عمرانية تنافسية وبيئة ومحيط نظيف فقد تم إنجاز العديد من المشاريع في مجال تعبئة الموارد المائية وتحسين التصرف في المراعي الطبيعية وغابات الزياتين وتعميم تقنيات الإقتصاد في المياه على المستغلات الفلاحية السقوية بما ساهم في دعم دور هذا القطاع الحيوي في إقتصاد الجهة والرفع في إنتاجيته وقدراته التنافسية.

رغم الإنجازات والنتائج التي تم تحقيقها خلال الفترة 2016-2022، إلا أنها لم تمكن من تحقيق الأهداف المرسومة لا سيما تنمية قدرات الموارد البشرية والتقليص من الفوارق الفئوية والمحلية وتحقيق العدالة الاجتماعية وتحسين الظروف المعيشية للمساكين وتدعيم مقومات الجاذبية والتنافسية الاقتصادية للجهة ودفع الاستثمار وتطوير مناخ الأعمال وتسويق المجال وإحكام التصرف في الموارد والثروات الطبيعية واعتماد حوكمة رشيدة من أجل تنظيم ترابي متناسق وهيكلية عمرانية تنافسية وبيئة ومحيط نظيفين.

فقد أكد مؤشر التنمية الجهوية لسنة 2021 تواصل التفاوت بين مناطق الولاية، حيث احتلت معتمديات سيدي مخلوف وبنو خداش المراتب الأخيرة. وقد تواجدت ولاية مدنين في المرتبة الثامنة وطنياً سنة 2021 بمؤشر تنمية بلغ 0.487. وبالرغم من الاستقرار النسبي في ترتيب المعتمديات التي تحتل المراتب الأولى والأخيرة، فقد سجلت جميع مناطق الولاية انخفاضاً في مؤشر التنمية الجهوية باستثناء معتمدية بني خداش. وقد بقي التفاوت الاقتصادي والاجتماعي كبيراً بين شريطها الساحلي وعمقها الداخلي في مستوى المؤشر بين معتمدية بني خداش في أسفل الترتيب ومعتمدية حومة السوق الساحلية في الصدارة، كما بين المعتمديات الساحلية نفسها بين معتمدية سيدي مخلوف من جهة ومعتمدية حومة السوق.

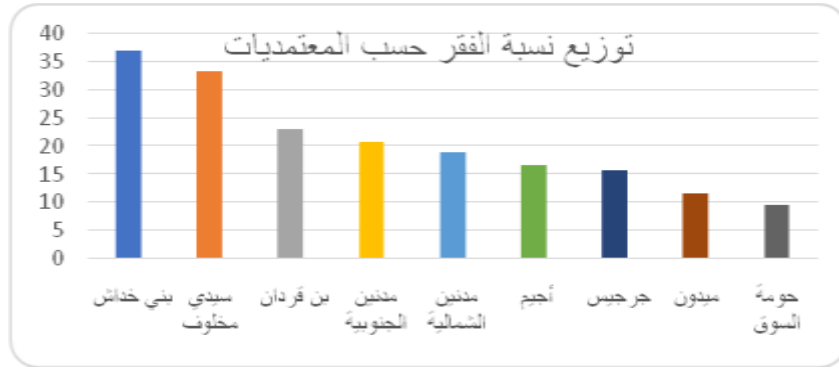


ويعود انخفاض مؤشر التنمية الجهوي وتراجعها إلى:

- انعكاس الأوضاع الاقتصادية على الجهة رغم تحسن البنية التحتية الأساسية والتجهيزات.
- انخفاض الخدمات الترفيهية وتدهور البعد الاجتماعي بشكل أكبر تبعاً لتداعيات أزمة كورونا.
- انخفاض قابلية استيعاب سوق الشغل وذلك لضعف النشاط الاقتصادي وانخفاض معدل التوظيف وارتفاع معدل البطالة.
- محدودية الاستثمار العمومي في المشاريع الكبرى والمهيكلية [في مجالات البنية الأساسية والنقل] القادرة على إحداث نقلة نوعية في المسار التنموي للولاية والحد من الإخلالات التي يشهدها مجالها الترابي والرفع من جاذبيتها للاستثمار ودعم انفتاحها على محيطها الخارجي،
- ضعف البنية الأساسية بمختلف مكوناتها [من طرقات ومسالك ونقل ومناطق صناعية...]. إلى جانب غياب النقل الحديدي والخدمات اللوجستية بالميناء التجاري بجرجيس وتأخر إنجاز المنطقة الحرة للأنشطة التجارية واللوجستية ببنقردان (بصدد استكمال إنجاز أشغال التهيئة الخارجية) بما يحد من تامين ما يتوفر بالولاية من ثروات وموارد طبيعية واقتصادية هامة ومن تنويع نسيجها الاقتصادي واستحداث نسق التشغيل فضلا عن محدودية الاعتمادات المخصصة لصيانة وتعمد المنشآت العمومية بما أدى إلى تردي وضعياتها،
- تأخر إنجاز عديد المشاريع الخاصة والعمومية الهامة على غرار المناطق الصناعية بكل من سيدي مخلوف وقصر الجديد وبنى خدّاش وجربة ميدون والقطب الاقتصادي بجرجيس والربط بشبكة النقل الحديدي قابس مدنين وكلية الطب والقرية الشمسية بجرجيس... بما فوت على الجهة فرصا عديدة للاستثمار والتشغيل والتصدير وذلك نتيجة:

- نقص في الاعتمادات المبرمجة لبعض المشاريع نتيجة سوء التقييم الأولي من جهة والارتفاع الملحوظ لمختلف المواد الأولية من جهة أخرى،
- عديد من المشاريع العمومية تموّل في إطار التعاون الدولي المالي مما يستوجب اعتماد الإجراءات الوطنية من جهة وإجراءات الممول من جهة أخرى في إعداد ملفات الصفقات والمصادقة عليها مما ساهم في تأخير تقدم الإنجاز،
- الإشكاليات العقارية وضعف نسب التأطير ونقص الموارد البشرية واللوجستية بمختلف المؤسسات والإدارات العمومية الجهوية مما نتج عنه تأخر في إنجاز بعض المشاريع وعدم دخول المنجزة منها حيز الاستغلال،

وفيما يتعلق بنسبة الفقر فقد تواجدت ولاية مدنين في المرتبة 14 وطنيا بنسبة فقر تقدر بـ 18,5% وذلك بناء على قاعدة بيانات التعداد العام للسكان والسكنى لسنة 2014 والمسح الوطني حول الإنفاق والاستهلاك ومستوى عيش الأسر لسنة 2015 واحتلت معتمدية بنى خدّاش المرتبة الأخيرة في الولاية بنسبة 36,9%.



وقد أدى ذلك الى تواصل ظاهرة النزوح بمعتمدية بني خدّاش حيث سجلت نسبة نموّ سلبية بلغت 0.99- % مقابل نسبة نمو مرتفعة في حدود 2.33% بمعتمدية ميدون كونها منطقة استقطاب سكانية، كما تردى المستوى المعيشي للسكان إلى جانب اتساع دائرة الفقر والخصاصة بالمدن والأرياف في ظل محدودية النشاط الاقتصادي وارتفاع البطالة وهشاشة مواطن الشغل وغياب حلول معالجة مدروسة ودائمة للإشكالات القائمة،

ولم يتسنى للولاية استثمار موقعها المميز والاستراتيجي في فك ارتباطها بالأقطاب التنموية الكبرى بالوسط والشمال وخاصة في مجالات الصحة والتعليم العالي والإدارة والإشعاع على محيطها الإقليمي، حيث مثلت ضعف منظومتي الصحة [نقص كبير في مستوى الخدمات والتجهيزات والإطار الطبي المختص وشبه الطبي وتأثيرات جائحة كورونا على المنظومة الصحية] والتعليم العالي [5 مؤسسات تختم الدراسة فيها بالحصول على الإجازة التطبيقية دون سواها وفي اختصاصات لا تتماشى وخصائص النسيج الاقتصادي وسوق الشغل] احد أهم المشاغل والتي بقيت إلى اليوم دون حلول جذرية.

كما ساهمت تدهور نوعية مياه الشرب والانقطاعات المتكررة في صعوبة الظروف المعيشية للمتساكنين نتيجة تزايد الطلب ومحدودية الموارد المتاحة وموازنة مائية سلبية [الحاجيات تفوق طاقة الإنتاج] حيث يقدر العجز بحوالي 410 ل/ث علما وان نسبة الزيادة في الطلب أصبحت تتجاوز 15 في المائة سنويا .

وفي علاقة بين التنمية والسكان وجبت الإشارة إلى التحولات العميقة التي طرأت على التركيبة السكانية للولاية والتي من أبرز ملامحها تواصل الانخفاض في نسبة النمو الديمغرافي و توسّع الشريحة العمرية للسكان في سن النشاط [أي من الفئة العمرية 15/59 سنة: 63% سنة 2018 و لفئة المسنين [60 سنة فما فوق: 10% سنة 2018] و ارتفاع عدد الوافدين الجدد على سوق الشغل من أصحاب المستويات التعليمية العالية و خاصة من العنصر النسائي [بلغت نسبة البطالة لدى النساء 41,1% مقابل 13,5% لدى الذكور و 22,7% على المستوى الوطني و تفوق هذه النسبة 54,2% لدى خريجات التعليم العالي مقابل 20,8% لدى الذكور و 37,7% على الصعيد الوطني] مما سيزيد في حدة البطالة [التي تتسم بضعفها و محدوديتها و هشاشتها] و تكون له تأثيرات هامة و مباشرة على أنظمة التربية و التكوين المهني و التعليم العالي و الصحة و الإحاطة و الرعاية الاجتماعية وهي تحديات يتعين الاستعداد الجيد لها وذلك بتعزيز وتطوير منظومات التنمية البشرية والنهوض والإدماج والرقي الاجتماعي و الرفع من جاذبية الولاية للاستثمار و حفز المبادرة ومراقبة المؤسسات الناشئة لكسب رهان التشغيل الذي يبقى دوما في صدارة اهتمامات الجهة.

وقد كان للتطور الاقتصادي والاجتماعي الذي بلغته ولاية مدينين إضافة إلى انعكاسات التغيرات المناخية تأثيرات على البيئة والمحيط حيث تزايدت حدة الضغوطات المسلطة على الموارد الطبيعية واستخدام المجال بما حد من قدرات الجهة على تأمين تنمية مستدامة متوازنة ويبرز ذلك بالخصوص من خلال:

- احتدام التنافس بين القطاعات على الموارد المائية التي هي في حد ذاتها محدودة كما ونوعا،
 - تراجع إنتاجية المراعي الطبيعية كما غاب الزيتون التي بلغت نسبة كبيرة منها مرحلة التهرّم،
 - تواصل ظاهرة الصيد البحري العشوائي بالأماكن المحجّرة وبالوسائل غير القانونية،
 - تقادم التصرّح تحت تأثير التغيرات المناخية والاستعمالات الفلاحية المختلفة،
 - اختلال التوازنات البيئية بالمناطق الحساسة والرطوبة وارتفاع مستوى مياه البحر،
 - هشاشة المحيط بالشريط الساحلي الذي يشهد ضغطا كبيرا في مستوى الأنشطة الاقتصادية وارتفاع الطلبات من الخدمات الاجتماعية،
 - عدم مسايرة أمثلة التهيئة للتطور العمراني السريع بالمدن والأرياف بما ساهم في انتشار البناء الفوضوي واكتساح الملك العمومي للمياه والملك العمومي البحري...،
 - تدهور منظومات التصرف في الفضلات المنزلية وفضلات مواد البناء وما شابهها وخاصة بجزيرة بجزيرة.
 - تسجيل أدنى نسبة الربط بشبكة التطهير [20.8% مقابل 63.2% وطنيا]،
- وتتمثل أهم الصعوبات في هذا المجال في:

- تعدد الهياكل والمؤسسات وتداخل المسؤوليات على مستوى مختلف مراحل التصرف في النفايات،
- صعوبة توقّر المواقع،
- المقبولية الاجتماعية لتركيز منشآت التصرف في النفايات،
- طول آجال إعداد دراسات التهيئة الترابية في حين أن المجال الترابي والعمراني يشهد تحولات سريعة ومتواصلة مما يزيد من صعوبة تنفيذ التوجهات المرسومة بدراسات التهيئة،
- بروز أحياء وهو ما أدى لتدهور مشهدها العمراني،
- تعدد المتدخلين وضعف التنسيق في استعمال المجال الترابي على مستوى التصور والتنفيذ،
- عدم تحيين مجلة التهيئة الترابية والتعمير،
- غياب آليات لتمويل التهيئة الترابية وآليات المتابعة والتنفيذ،
- صعوبة تكوين المدخرات العقارية لتنفيذ البرامج التي يتم إقرارها.

وفيما يخص الأداء المؤسساتي جهويا فالرغم من الإجراءات والتدابير المتخذة على امتداد الفترات السابقة في مجالات خاصة تعزيز صلاحيات الجهات في إدارة الشأن العام واستحداث نسق بعث المشاريع وإحداث المؤسسات وحفز المبادرة الخاصة لم تكن النتائج المسجلة في مستوى المأمول. وتتمثل أهم العوائق في:

- النقص الحاد في الموارد البشرية ووسائل العمل بالإدارات والمصالح الجهوية والمحلية،
- غياب التمثيليات الجهوية لبعض المؤسسات العمومية على غرار الإدارة الجهوية للبيئة ومركز النهوض بالصادرات رغم أهمية التجارة البيئية مع ليبيا ووكالة حماية المحيط وإدارة المياه العمرانية وجامعة التعليم العالي كما لبعض الإدارات والمصالح الجهوية في مستوى المعتمديات (دار للخدمات ببني خدّاش وعدم وظيفية دار

- الخدمات بسبدي مخلوف أين يتم تجميع بالخصوص خدمات الشركة التونسية للكهرباء والغاز وشركة استغلال وتوزيع المياه والصناديق الاجتماعية ومكتب التشغيل وغيرها كثير...،
- طول مراحل إعداد الدراسات الفنية وإجراءات القيام بالصفقات العمومية،
- هيمنة الأراضي الاشتراكية وتشنت الأراضي الزراعية والتوسع العمراني العشوائي على حساب الأراضي الفلاحية واشتداد المنافسة على الأراضي بين جميع القطاعات (السكن، الصناعة، الخدمات...) بما يحد من نسق التنمية بالجهة،
- افتقار الجهة بصفة عامة والجماعات العمومية المحلية بصفة خاصة للمدخرات العقارية،
- ضعف محيط الأعمال وغياب التنسيق بين مختلف هياكل الإحاطة والمساندة وتداخل مهامها إلى جانب طول الإجراءات الإدارية وتشعبها وعدم تكافؤ الفرص بين الجهات وصعوبة الحصول على التمويل بما أدى إلى تواضع أداء القطاع الخاص،
- استفحال التجارة الموازية في ظل غياب حلول بديلة وجذرية.

4. الميزات التفاضلية للجهة

تتمثل أهم الميزات التفاضلية والثروات بولاية مدنين في:

- انفتاح الجهة على محيطها الخارجي برا وبحرا وجوا (ميناء تجاري، مطار دولي، نقطة عبور برية دولية)،
- موارد وثروات طبيعية متعددة (مراعي شاسعة تغطي 65,5% من المساحة الجمالية للولاية و72% من الأراضي الصالحة للفلاحة و580 كلم من السواحل البحرية المعروفة بثناء المنتج وتنوعه وقيمتها التجارية العالية [30% من سواحل البلاد و15% من الانتاج الوطني]،
- مخزون هام من الخامات والمواد الإنشائية ذات النوعية الرفيعة على غرار الطين والحجارة الكلسية والرخامية والأملاح وتحتوي على مواقع ومشاهد طبيعية وتاريخية وثقافية ساحلية وجبلية وصحراوية فريدة ساهمت في تركيز قطب سياحي ذي إشعاع عالمي،
- قاعدة اقتصادية متنوعة تركز على إنتاج الزيتون وتربية الماشية والصيد البحري والسياحة والصناعات المعملية
- شبكة معتبرة من هياكل ومؤسسات التكوين والبحث والتجديد والمساندة والاستشارة في القطاعين العام والخاص.

5. الرؤية المستقبلية للتنمية

تتمثل الرؤية المستقبلية للتنمية بولاية مدنين كما تم تصوّرها من طرف المشاركين في أشغال المجالس المحلية للتنمية وفرق العمل التي قامت بإعداد المخطط التنموي 2023-2025 في:

تحقيق تنمية شاملة، ذكية ومستدامة وبناء اقتصاد جهوي تنافسي دامج ومتنوع يثمن الموارد والثروات المتاحة ويخلق القيمة المضافة ويضمن الرفاه للمواطن ومنفتح على محيطه الوطني والدولي.

وتعكس النظرة المستقبلية للتنمية تطلعات وانتظارات مواطني الجهة على المدى المتوسط والبعيد وتهدف إلى تغيير واقعهم الحالي وانطلاق مسار تنموي جديد مستدام ويفتح آفاقا أرحب للتشغيل ويمكن من تحقيق الإدماج والرفاه الاجتماعي والتوازن بين المعتمديات والارتقاء بمؤشر التنمية الجهوية إلى أفضل المستويات وتعزيز انفتاح الجهة على محيطها الإقليمي والوطني والدولي.

6. المحاور التنموية للولاية

تهدف التوجهات العامة لإستراتيجية التنمية بولاية مدينين إلى بناء اقتصاد تنافسي ومتنوع يتأقلم مع الجوائح والمخاطر وذلك عبر الانصهار في سلاسل القيمة وإحداث صناعات ذات قيمة مضافة عالية ومحتوى تكنولوجي رفيع وطاقمة تشغيلية عالية وبناء قاعدة إقليمية لتصدير السلع والخدمات ومركزا دوليا للتجارة الحرة والتوجه نحو السياحة المستدامة وخلق مناخ محفز للاستثمار وتحسين مناخ الأعمال إلى جانب تعزيز تموقع القطاع الفلاحي وجعله متأقلم مع المخاطر على غرار التغيرات المناخية وارتفاع أسعار المواد الأولية في الأسواق العالمية فضلا على العمل لتطوير منظومات الإنتاج وبالتالي تحقيق المناعة الاقتصادية والاجتماعية.

ويتطلب ذلك تدعيم مقومات الجاذبية و التنافسية الاقتصادية للولاية بإبلاء العناية اللازمة للبنية الأساسية من خلال تعزيز شبكة الطرقات وتحديثها و ربط الولاية بشبكة السكة الحديدية وتأهيل منظومات النقل واستكمال إرساء المنطقة الحرة للأنشطة التجارية واللوجستية ببينقردان وتطوير القطب الاقتصادي حول الميناء التجاري بجرجيس وتأمين الربط و التواصل السلس بين مختلف المناطق موزع مواقع الإنتاج والولايات المجاورة وتطوير الخدمات الاتصالية والمعلوماتية وتعميم الغاز الطبيعي وتحسين التزود بالطاقة الكهربائية وتهيئة فضاءات الانتصاب و توفير الإطار الحياتي الملائم لاستقطاب المستثمرين.

وبالتوازي مع النقلة الاقتصادية المنشودة يتطلب تجسيم هذه الرؤية العمل على مواصلة تنمية الموارد البشرية والرفع من كفاءتها وتحقيق الإدماج والرفاه الاجتماعي لكافة الفئات لتأمين مساهمة الجميع في البناء التنموي وتحسين الظروف المعيشية للسكان والارتقاء بجودة الحياة بالمناطق الحضرية والريفية إلى جانب الحرص على ضمان تنمية مستدامة عبر انجاز دراسة حول تأثير المتغيرات المناخية على الوضع الاقتصادي والاجتماعي والبيئي للولاية مع العمل على إحكام التصرف في الموارد الطبيعية وترشيد استغلالها والعناية بالبيئة والمحيط و مقاومة مظاهر التلوث بمختلف أشكاله والنهوض بالاقتصاد الأخضر والأزرق وإرساء الاقتصاد التضامني والاجتماعي والشراكة بين القطاع العام والخاص وتجسيد خيار التوازن التنموي مع الجهات الأخرى و داخل الولاية بين المعتمديات وصلبها.

ترتكز الخطة التنموية للمخطط الجهوي للفترة 2023-2025 على ثلاث محاور إستراتيجية رئيسية يتضمن كل محور منها أهدافا خصوصية أفقية وفرعية تتلاءم مع أهداف التنمية المستدامة التي صادقت عليها تونس وتعهدت بالمضي قدما في بلوغ وتحقيق أهدافها وغاياتها الشمولية:

المحور الاستراتيجي الأول: نحو اقتصاد تنافسي ذي قدرة تشغيلية عالية:

- الهدف الخصوصي الأول: تطوير البنية الأساسية والخدمات اللوجستية وتهيئة المجال
- الهدف الخصوصي الثاني: نسيج اقتصادي أكثر تنوع، مصدر ينهض بالمؤسسات الناشئة وقادر على التأقلم مع المتغيرات

• بإعطاء الأولوية للارتقاء بنسبة الربط بشبكة التطهير إلى المعدلات الوطنية والعمل على تدخّل خصوصي لفائدة التجمعات السكنية الكبرى بالوسط الريفي وذلك بانجاز اشغال تطهير منطقة حسي عمر وبني خداس بكلفة تقدر بـ 16.4 اضافة الى عديد من مشاريع الصيانة والتهديب والتوسعة،

• بتتويج النسيج الاقتصادي [بالتكيز على تنشيط الاستثمار في القطاعات الواعدة والاقتصاد الأخضر والاقتصاد الأزرق والقطاع الفلاحي والصناعي وتعزيز الابتكار التكنولوجي] و استحداث نسق بعث المشاريع وإحداث المؤسسات وخاصة الناشئة منها و النهوض بالاقتصاد التضامني والاجتماعي وتيسير نفاذ المؤسسات إلى مصادر التمويل ودفع التصدير، والنهوض بالقدرة التنافسية بتحسين الجودة و الابتكار و النهوض بالبحث العلمي بهدف تطوير منتجات جديدة و تنويع قطاعات الإنتاج، و اعتماد "علامة تسويق " خاصة لزيت الزيتون مع تنويع النسيج الاقتصادي لفضاء الأنشطة الاقتصادية بجرجيس بالتوجه نحو استقطاب المؤسسات الصناعية ذات المحتوى التكنولوجي و القدرة التشغيلية ودعم المنتجات الفلاحية الاستراتيجية كاللحوم الحمراء ومنتجات الدواجن والنهوض بتربية الأسماك و الأحياء المائية وتدعيم مكانتهما في قطاع الصيد البحري، مع العمل على تجسيد التحول السياحي وجعله قطاعا أكثر مردودية وقادر على التأقلم مع المتغيرات الصحية والوطنية والدولية الرفع من أداء القطاع السياحي و تحسين مردوبيته بتكثيف العناية بالمحيط و الارتقاء بجودة الخدمات المقدمة بالنزل و خارجها و وضع خطة عملية لتنويع المنتج و إثرائه عبر النهوض خاصة بالسياحة المستدامة و السياحة الاستشفائية و سياحة المؤتمرات و السياحة الرياضية و السياحة بما يساعد على ترميم التراث الطبيعي والبيئي و الثقافي و التاريخي للولاية و استقطاب شريحة جديدة من السياح المولعين بالإستكشاف و الطبيعة و الثقافة، فضلا عن إعادة الاعتبار للصناعات التقليدية المهدهة بالاندثار من خلال دعم التكوين و الإنتاج و الترويج و التصدير والعمل على إدماج الاقتصاد الموازي و التشغيل الهش ضمن الدورة الاقتصادية المهيكلة في إطار المنطقة الحرة للأنشطة التجارية و اللوجستية بينقردان .ولاستحداث نسق بعث المشاريع وإحداث المؤسسات والنهوض بالإنتاج والتشغيل خلال المرحلة القادمة 2023-2025 وجب العمل على:

- الارتقاء بحصة قطاعات الإنتاج في الحجم الجملي لاستثمارات القطاع الخاص وبحصة الصناعات المعملية والفلاحة والصيد البحري في الاستثمارات الجمالية لقطاعات الإنتاج بالعمل على الرفع من القيمة المضافة إلى حدها الأقصى من خلال تطوير المنظومات الاقتصادية وحلقات الإنتاج والوصول بأنشطة التحويل والتصنيع إلى مستوى المنتج النهائي وعدم الاقتصار على مستوى المواد الأولية والمنتجات نصف المصنّعة،
- الرفع في نسبة الاستثمار الأجنبي المباشر في الاستثمار الجملي للقطاع الخاص ودفع مشاريع الشراكة التونسية الأجنبية،
- الرفع في نسبة مساهمة أبناء ولاية مدنين بالخارج في استثمارات قطاع الإنتاج،
- اعتماد الاقتصاد التضامني والاجتماعي كآلية جديدة للنهوض بالاستثمار ودفع التشغيل،
- دفع الشراكة بين القطاع العام والخاص،
- تسهيل النفاذ إلى مؤسسات التمويل.

ويبلغ عدد المشاريع المؤمل انجازها لتحقيق هذه الاستثمارات حوالي:

- 830 مشروعا من صنف ب و ج بقطاع الفلاحة و الصيد البحري إلى جانب تمكين حوالي 6 آلاف و 200 متنتع من عمليات تمويل صغرى [مشاريع صنف أ] في إطار تدخلات الصناديق الفلاحية،
- 300 مشروعا صناعيا في مختلف القطاعات،
- 45 مشروعا سياحيا اغلبها في مجالات التنشيط والسياحة المستدامة،
- 860 مشروعا بقطاع الخدمات المختلفة منها 3 مشاريع تتعلق بتهيئة مناطق صناعية عن طريق شركة القطب الصناعي والتكنولوجي بمدنين،
- ألفان مشروعا صغيرا في قطاعات الحرف الصغرى والصناعات التقليدية والخدمات المختلفة عن طريق البنك التونسي للتضامن،
- تهيئة مقاسم سكني وإسناد أكثر من 7 آلاف و 500 رخصة بناء مسكن خاص.

وتهدف الاستثمارات الموكول انجازها للمتدخل الخاص خلال الثلاث سنوات المقبلة في مجال دعم العمل المستقل والنهوض بالتشغيل إلى:

- خلق أكثر من ألف ومائة فرصة شغل جديدة وتدعيم حوالي 6 آلاف موطن رزق في قطاع الفلاحة والصيد البحري،
- إحداث ما يزيد عن ألف وخمس مائة موطن شغل بقطاع الصناعات المعملية،
- توفير قرابة ثلاثة آلاف فرصة تشغيل إضافية في قطاع السياحة والخدمات،
- تعزيز مكامن التشغيل عن طريق آليات القروض الصغرى والاقتصاد التضامني والاجتماعي بحوالي ثلاث آلاف موطن شغل جديد،
- توفير ما يناهز عن 20 ألف موطن شغل مباشر وغير مباشر في قطاع تشييد المساكن.

المحور الاستراتيجي الثاني: تعزيز الإدماج الاجتماعي والارتقاء بمؤشرات التنمية البشرية:

تقتضي العلاقة القائمة بين النجاح الاقتصادي من جهة وتعزيز الإدماج الاجتماعي من جهة ثانية تنمية قدرات الموارد البشرية والرفع من كفاءتها إلى جانب التقليل من الفوارق الفئوية والمحلية وتحقيق الرفاه للجميع. ولتحقيق هذه المعادلة الصعبة، تم الأخذ بعين الاعتبار لما بدأت تفرزه التحولات الديمغرافية بولاية مدنين من تغييرات هيكلية في تركيبة السكان، إذ تواصل انخفاض نسق النمو الديمغرافي وتوسعت الشريحة العمرية للسكان الناشطين إلى جانب تدني المستوى المعيشي للسكان واتساع قاعدة العائلات الفقيرة والمعوزة فضلا عن أهمية عدد أبناء الولاية بالخارج و بالتالي حصول تأثيرات (جائحة كورونا) و بروز حاجيات متأكدة في قطاعات التربية والتعليم العالي والتكوين المهني والطفولة والشباب والرياضة والمرأة والأسرة والشؤون الاجتماعية والصحة وانعكاسات هامة على تزايد طلبات الشغل مع اقترانها بارتفاع كبير في عدد خريجي الجامعات ومراكز التكوين المهني المقبلين على سوق الشغل وغلق العديد من المؤسسات الاقتصادية، وهو ما يتطلب جهودا إضافية في مستوى تعزيز وتطوير منظومات تأهيل وتنمية الموارد البشرية و الحماية الاجتماعية الشاملة التي تركز الإدماج والعدالة ومساهمة أكثر نجاعة في التنمية للتونسيين بالخارج أصيلي الولاية حيث سيقع العمل على :

- احداث مدارس ابتدائية واعدادية وصيانة المؤسسات التربوية وتطوير الخدمات والنقل المدرسية ودعم التحول الرقمي للمؤسسات التربوية،
- أشغال صيانة وتجهيز المؤسسات الجامعية،

- إعادة هيكلة مركز الفتاة الريفية ببني خداش وإعادة هيكلة مركز التكوين والتدريب المهني ببندقردان
- إعادة بناء دار الثقافة ببندقردان وبنى خداش وتوسيع المكتبات العمومية
- إيلاء العائلات المعوزة ومحدودة الدخل والفئات المهمشة عناية خاصة لاستنهاض طاقاتها وصون كرامتها وتحسين ظروف عيشها مع إعطاء الأولوية لذلك في المعالجة الاقتصادية لوضعياتها بإحداث مواطن الشغل وتدعيم مواطن الرزق لفائدتها والتمكين الاقتصادي للمرأة إلى جانب الإحاطة والرعاية بالفئات ذات الإحتياجات الخصوصية بتصويب البرامج والتدخلات الاقتصادية والاجتماعية وتطويرها وفقا لوضعيات وحاجيات كل فئة من هذه الفئات
- بناء المركب الإداري للإدارة الجهوية للشؤون الاجتماعية باستثمارات تقدر بـ 1 مليون دينار وبناء قسم تفقدية الشغل بمدنين باستثمارات تقدر بـ 1 مليون دينار وتهيئة وتوسع مركز الدفاع والإدماج الاجتماعي باستثمارات تقدر بـ 0،2 مليون دينار،
- تهيئة المستشفيات المحلية والجهوية والأقسام الاستشفائية بمواصلة تهيئة وتوسعة قسم العمليات بالمستشفى الجهوي بمدنين وإحداث وحدة إنعاش طبي بالمستشفى الجهوي بين قردان وتهيئة قسم الاستعجالي بمستشفى بين قردان وجرجيس وبناء مركز وسيط ومقر دائرة صحية ومجمع صحة ومقر جهوي للديوان الوطني للأسرة والعمران البشري ومسكن وظيفي بجرجيس
- تهيئة دور الشباب وصيانة الملاعب الرياضية

المحور الاستراتيجي الثالث: توظيف أمثل للموارد الطبيعية وجعلها قادرة على التأقلم مع المتغيرات المناخية:

- تستوجب المرحلة القادمة إحكام الترابط والتكامل والتناغم بين الأبعاد الاقتصادية والاجتماعية والبيئية بما يوفر الشروط الموضوعية لتحقيق تنمية شاملة ودائمة هدفها نوعية أفضل لمقومات العيش، إذ سيقع العمل على:
- مقاومة ظاهرة التصحر التي أضحت تهدد نسبة كبيرة من أراضي الولاية [في حدود 80 % تقريبا] والحد من الانجراف المائي والانجراد الهوائي وتقدم زحف الرمال للمحافظة على الأراضي الزراعية وحماية أديم الأرض والتربة بالرفع في مساحات الغطاء النباتي وتعبئة مياه السيلان وتثبيت الكثبان الرملية،
 - مقاومة الاستغلال العشوائي والمفرط للثروة السمكية بتشديد المراقبة وردع المخالفين واعتماد الراحة البيولوجية في القطاع والعمل على إعادة التوازن للمنظومة البيئية ببحيرة بوغرارة وترشيد التصرف في بحيرة البيبان ومزيد إحكام تنظيم ومتابعة موسم الصيد البحري باعتبار أن سواحل الولاية تمثل أوساطا طبيعية فريدة لتكاثر الأسماك بالمتوسط،
 - استعمال التقنيات الحديثة في تربية الأحياء البحرية وتنويع منتوجات تربية الأسماك،
 - الإسراع بإيجاد الحلول الكفيلة بمعالجة تدهور منظومات التصرف في النفايات والفضلات المنزلية وفضلات مواد البناء وما شابهها وأساسا بجزيرة جربة ومدينة مدنين،
 - التدخل في تهيئة المساحات الخضراء والمنترهات بكافة المعتمديات بما يساعد على الرفع من جاذبية المجال،
 - استكمال اقساط حماية المدن من الفيضانات وتصريف مياه الأمطار وخاصة ببندقردان وجرجيس ومدنين.

الملاحق

قائمة المشاريع المدرجة بمخطط التنمية 2023-2025

ولاية مدنين

الوزارة: التربية

القطاع	الصف	اسم المشروع	الولاية	الكلفة م د	استثمارات 2023-2025 م د
التربية	م 0	بناء وتوسيع المدارس الإبتدائية مدنين	مدنين	13,399	3,599
التربية	م 0	صيانة المدارس الإبتدائية مدنين	مدنين	24,632	5,239
التربية	م 0	تجهيزات تربوية ابتدائي مدنين	مدنين	2,813	1,451
التربية	م 0	بناء وتوسيع المدارس الإعدادية مدنين	مدنين	14,239	0,918
التربية	م 0	المدرسة الإعدادية مدنين الشمالية برنامج 2013	مدنين	3,500	1,500
التربية	م 0	المدرسة الإعدادية نموذجية بحومة السوق -2016	مدنين	4,866	1,753
التربية	م 0	بناء مدرسة اعدادية وسط المدينة ميدون مدنين برنامج 2022	مدنين	0,259	0,159
التربية	م 0	تهيئة وصيانة المدارس الإعدادية مدنين	مدنين	13,299	5,840
التربية	م 0	بناء وتوسيع المعاهد الثانوية مدنين	مدنين	9,184	0,609
التربية	م 0	معهد حاسي عمر برنامج 2012	مدنين	5,210	1,800
التربية	م 0	معهد جرجيس برنامج 2013	مدنين	4,000	1,500
التربية	م 0	معهد سدويكش -2017	مدنين	3,649	1,500
التربية	م 0	تهيئة وصيانة المعاهد الثانوية مدنين	مدنين	14,201	4,972
التربية	م 0	بناء وتوسيع المبيئات والمطاعم مدنين	مدنين	1,690	0,000
التربية	م 0	صيانة وتهيئة المبيئات والمطاعم مدنين	مدنين	4,380	2,187
التربية	م 0	تجهيزات تربوية إعدادي وثانوي مدنين	مدنين	3,731	1,670
التربية	م 0	بناءات إدارية	مدنين	0,481	0,481
التربية	م 0	تجهيزات إدارية	مدنين	0,259	0,259

القطاع	الصف	اسم المشروع	الولاية	الكلفة م د	استثمارات 2023-2025 م د
التربية	م 0	البرامج الإعلامية (المدرسة الرقمية)	مدنين	0,185	0,185
التربية	م 0	مصاريف مختلفة	مدنين	0,892	0,892
التربية	م 0	تجهيزات تربوية	مدنين	0,022	0,022
التربية	م 0	مشاريع وبرامج تربوية مشتركة	مدنين	0,222	0,222
التربية	م 3	احداث مدرسة ابتدائية بمدنين الشمالية	مدنين	2,100	0,735
التربية	م 3	احداث مدرسة ابتدائية بجرجيس	مدنين	2,100	0,735
التربية	م 4	احداث مدرسة ابتدائية بمدنين الجنوبية	مدنين	2,100	0,735
التربية	م 3	احداث مدرسة اعدادية بجرجيس	مدنين	3,750	1,313
التربية	م 3	احداث مدرسة اعدادية بمدنين الشمالية	مدنين	3,750	1,313
التربية		توسيع المؤسسات التربوية	مدنين	17,712	6,199
التربية		تهيئة وصيانة المؤسسات التربوية	مدنين	47,700	16,695
التربية		تطوير الحياة المدرسية	مدنين	18,500	4,306
التربية		خدمات مدرسية ونقل	مدنين	7,400	1,723
التربية		التحول الرقمي	مدنين	7,400	2,759
التربية		تطوير التعليم التقني	مدنين	3,700	1,601
	المجموع			241,326	74,872

الوزارة: الشؤون الثقافية

القطاع	الصف	اسم المشروع	الولاية	الكلفة م د	استثمارات 2025 م د
الثقافة	م 0	نادي إختصاص جربة ميدون	مدنين	1,544	0,752
الثقافة	م 0	مركز فنون درامية	مدنين	1,300	0,042
الثقافة	م 0	إعادة بناء دار الثقافة بن قردان	مدنين	3,350	0,300
الثقافة	م 0	إعادة بناء دار الثقافة بني خداش	مدنين	1,500	0,100
الثقافة	م 1	توسعة وتهيئة المكتبة العمومية جرجيس	مدنين	0,350	0,100

القطاع	الصف	اسم المشروع	الولاية	الكلفة م د	استثمارات 2023-2025 م د
الثقافة	م4	توسيع المكتبة العمومية الرياض	مدنين	0,600	0,100
الثقافة	م4	المكتبة العمومية حمادي	مدنين	0,800	0,100
	المجموع			9,444	1,494

الوزارة: التعليم العالي والبحث العلمي

القطاع	الصف	اسم المشروع	الولاية	الكلفة م د	استثمارات 2023-2025 م د
التعليم العالي والبحث العلمي	م0	المعهد العالي للإعلامية بمدنين	مدنين	10,000	3,500
التعليم العالي والبحث العلمي	م0	المطعم الجامعي بجزيرة	مدنين	0,550	0,450
التعليم العالي والبحث العلمي	م0	المعهد العالي للدراسات التكنولوجية بجزيرة	مدنين	0,500	0,300
التعليم العالي والبحث العلمي	م3	دراسة لبناء مقر المعهد العالي للعلوم الإنسانية بمدنين	مدنين	0,500	0,100
التعليم العالي والبحث العلمي	م3	المبيت الجامعي بالفجا بمدنين 300 سرير	مدنين	15,000	2,000
	المجموع			26,550	6,350

الوزارة: الأسرة والمرأة والطفولة وكبار السن

القطاع	الصف	اسم المشروع	الولاية	الكلفة م د	استثمارات 2023-2025 م د
الأسرة والمرأة والطفولة وكبار السن	م0	التمكين الاقتصادي للأسر ذات الوضعيات الخاصة	مدنين	0,755	0,200
الأسرة والمرأة والطفولة وكبار السن		الأسر المهاجرة وأفرادها المتبقية بأرض الوطن	مدنين	0,050	0,030

استثمارات 2025-2023 م د	الكلفة م د	الولاية	اسم المشروع	الصف	القطاع
0,093	0,150	مدنين	دعم قدرات الأولياء ومرافقتهم للتعهد بأطفالهم ذوي إضطرابات التعلم في إطار رسكلة الدين السويدي	م0	الأسرة والمرأة والطفولة وكبار السن
0,120	0,200	مدنين	التمكين الاجتماعي للأسر	م0	الأسرة والمرأة والطفولة وكبار السن
0,300	0,400	مدنين	تهيئة نادي أطفال حي الحبيب مدنين وتعشيب الملعب		الأسرة والمرأة والطفولة وكبار السن
0,250	0,300	مدنين	تهيئة نادي أطفال سدويكش		الأسرة والمرأة والطفولة وكبار السن
0,250	0,300	مدنين	تهيئة نادي أطفال الخنانسة		الأسرة والمرأة والطفولة وكبار السن
0,200	1,500	مدنين	استكمال بناء مركب الطفولة الطابعي بن قردان مع تعشيب الملعب		الأسرة والمرأة والطفولة وكبار السن
1,000	4,000	مدنين	استكمال بناء مركز اصطياف وترفيه الأطفال بجرجيس		الأسرة والمرأة والطفولة وكبار السن
0,100	0,100	مدنين	تهيئة الروضة العمومية بأركو		الأسرة والمرأة والطفولة وكبار السن
0,200	0,400	مدنين	تهيئة نادي أطفال بن قردان		الأسرة والمرأة والطفولة وكبار السن
0,200	0,300	مدنين	تهيئة نادي أطفال بني خداش		الأسرة والمرأة والطفولة وكبار السن
0,150	0,400	مدنين	تهيئة نادي أطفال الجوامع وتعشيب الملعب		الأسرة والمرأة والطفولة وكبار السن

القطاع	الصف	اسم المشروع	الولاية	الكلفة م د	استثمارات 2025-2023 م د
الأسرة والمرأة والطفولة وكبار السن		تهيئة نادي أطفال طريق بني خداش وتعشيب الملعب	مدنين	0,300	0,050
الأسرة والمرأة والطفولة وكبار السن		صيانة المساكن الوظيفية بالمركز المندمج بين قردان	مدنين	0,050	0,050
الأسرة والمرأة والطفولة وكبار السن		تهيئة وصيانة شاملة لمركب الطفولة بمدنين	مدنين	0,300	0,300
	المجموع			9,505	3,493

الوزارة: الصحة

القطاع	الصف	اسم المشروع	الولاية	الكلفة م د	استثمارات 2025 م د
الصحة	م 0	إحداث مركز إقليمي لنقل الدم بمدنين	مدنين	0,800	0,036
الصحة	م 0	تهيئة وتوسعة قسم العمليات بالمستشفى الجهوي بمدنين دراسات	مدنين	8,169	2,630
الصحة	م 0	صيانة وتأهيل الشبكات الفنية بالمستشفى الجهوي بمدنين	مدنين	12,000	11,000
الصحة	م 0	اقتناء آلة مفراس لفائدة المستشفى الجهوي بمدنين	مدنين	1,500	1,500
الصحة	م 0	بناء جناح إيواء لقسم جراحة العظام بالمستشفى الجهوي بجرجيس دراسات	مدنين	1,350	0,003
الصحة	م 0	بناء قسم لأمراض النساء والتوليد ومخبر بالمستشفى الجهوي بين قردان	مدنين	0,900	0,003
الصحة	م 0	توسعة قسم التوليد بالمستشفى الجهوي بين قردان	مدنين	0,300	0,039
الصحة	م 0	إحداث وحدة إنعاش طبي بالمستشفى الجهوي بين قردان	مدنين	1,500	1,350

القطاع	الصف	اسم المشروع	الولاية	الكلفة م د	استثمارات 2023- 2025 م د
الصحة	م 0	بناء قسم استعجالي جديد بلمستشفى الجهوي الصادق المقدم بجرية	مدنين	1,500	0,009
الصحة	م 0	إحداث وحدة للإسعاف الطبي الإستعجالي بالمستشفى الجهوي الصادق المقدم بجرية	مدنين	0,350	0,300
الصحة	م 0	توسعة قسم التوليد بالمستشفى الجهوي الصادق المقدم بجرية	مدنين	0,450	0,229
الصحة	م 0	إحداث قسم إيواء نهاري بالمستشفى ببني خداش	مدنين	0,900	0,212
الصحة	م 0	بناء وتهيئة مراكز الصحة الأساسية	مدنين	0,900	0,900
الصحة	م 0	تهيئة المستشفيات المحلية	مدنين	0,900	0,900
الصحة	م 0	تهيئة المستشفيات الجهوية	مدنين	0,900	0,900
الصحة	م 0	عمليات التهيئة والتهديب	مدنين	0,600	0,600
الصحة	م 0	تهيئة قسم الاستعجالي بمستشفى بين قردان	مدنين	1,850	0,749
الصحة	م 0	تهيئة قسم الاستعجالي بمستشفى جرجيس	مدنين	1,200	0,486
الصحة	م 0	بناء مركز وسيط ومقر دائرة صحية ومجمع صحة ومقر جهوي للديوان الوطني للأسرة والعمران البشري ومسكن وظيفي بجرجيس	مدنين	4,600	2,272
	المجموع			40,669	24,117

الوزارة: الشباب والرياضة

القطاع	الصنف	اسم المشروع	الولاية	الكلفة م د	استثمارات 2025-2023 م د
الشباب والرياضة	م0	إحداث قاعة للرياضات الجماعية ببقردان	مدنين	4,904	2,300
الشباب والرياضة		المساهمة في عادة تعشيب الملعب الرئيسي بالملعب البلدي بجرجيس	مدنين	0,600	0,400
الشباب والرياضة		تهيئة حجرات الملابس بملعب شماخ	مدنين	0,200	0,200
الشباب والرياضة		تعهد حجرات الملابس بالملعب البلدي بميدون	مدنين	0,500	0,300
الشباب والرياضة		تهيئة الملعب البلدي بحومة السوق	مدنين	0,300	0,200
الشباب والرياضة		تهيئة و صيانة القاعة الرياضية بمدنين	مدنين	0,500	0,300
الشباب والرياضة		تعهد و صيانة القاعة الرياضية بحومة السوق	مدنين	0,400	0,200
الشباب والرياضة		المركب الرياضي بين قردان	مدنين	3,100	1,900
الشباب والرياضة		صيانة حجرات الملابس بالمركب الرياضي صلاح الدين بن حميدة	مدنين	0,300	0,300
الشباب والرياضة		إعادة تعشيب الملعب البلدي بميدون	مدنين	0,600	0,500
الشباب والرياضة		تهيئة مركز التخيم و الاصطياف بمرسى القصيبة	مدنين	0,800	0,500
الشباب والرياضة		تهيئة مركز التخيم و الاصطياف بحسي الجربي	مدنين	1,000	0,300
الشباب والرياضة		تهيئة مركز الإقامة بدار الشباب بحومة السوق	مدنين	0,500	0,300
الشباب والرياضة		تهيئة دار الشباب حسي عمر	مدنين	0,200	0,100
الشباب والرياضة		تهيئة دار الشباب أم التمر	مدنين	0,200	0,100

القطاع	الصف	اسم المشروع	الولاية	الكلفة م د	استثمارات 2025-2023 م د
الشباب والرياضة		تهيئة دار الشباب المحبوبين	مدنين	0,200	0,200
الشباب والرياضة		تهيئة دار الشباب بني معقل	مدنين	0,200	0,200
الشباب والرياضة		مواصلة تهيئة دار الشباب الماي	مدنين	0,400	0,150
الشباب والرياضة		مواصلة تهيئة دار الشباب الرياض	مدنين	0,200	0,200
الشباب والرياضة		مواصلة تهيئة دار الشباب مليتة	مدنين	0,200	0,100
	المجموع			15,304	8,750

الوزارة: التشغيل والتكوين المهني

القطاع	الصف	اسم المشروع	الولاية	الكلفة م د	استثمارات 2025-2023 م د
التكوين المهني	م2	إعادة هيكلة مركز الفتاة الريفية ببني خداس	مدنين	4,520	3,000
التكوين المهني	م0	إحداث وحدة تدريب مهني بمركز التكوين والتدريب بجرجيس	مدنين	1,471	1,171
التكوين المهني	م1	إعادة هيكلة مركز التكوين والتدريب المهني بجرية	مدنين	11,134	5,186
التكوين المهني	م2	إعادة هيكلة مركز التكوين والتدريب المهني بين قردان	مدنين	15,618	2,000
التشغيل	م0	تهيئة مكتب التشغيل والعمل المستقل بجرية حومة السوق	مدنين	0,350	0,250
	المجموع			33,093	11,607

الوزارة: التجهيز والإسكان

القطاع	الصف	اسم المشروع	الولاية	الكلفة م د	استثمارات 2023- م د 2025
الجسور والطرق والطرق السيارة	م0	مضاعفة الطريق الرومانية 117 من ن ك 21 إلى ن ك 27,3	مدنين	50,000	50,000
الجسور والطرق والطرق السيارة	م0	تهذيب ط.م 969 من ن.ك 0 إلى ن.ك 18 و ط م 967 من ن ك 26 الى ن ك 30 بولاية مدنين	مدنين	10,000	7,000
الجسور والطرق والطرق السيارة	م0	أشغال تهيئة أجيم الغندري-مسلك ام الجديدة حي الجندي حي الاهواش -مسلك مزاية ابن سينا-مسلك جامع الأسود-مسلك وادي بوحامد حي الجراية و مسلك راقوبة ط و 1 (القسط عدد 14)	مدنين	6,473	6,473
الجسور والطرق والطرق السيارة	م0	صيانة الطرق المرقمة	مدنين	12,704	6,500
الجسور والطرق والطرق السيارة	م0	صيانة المسالك الريفية	مدنين	5,183	4,565
الجسور والطرق والطرق السيارة	م0	اقتناء معدات وصيانة بطاحات جربة	مدنين	19,700	6,000
الجسور والطرق والطرق السيارة	م2	إنجاز الطريق الحزامية بمدنين و الرابطة بين الطريق الوطنية رقم 1 و الطريق الوطنية رقم 19	مدنين	84,000	5,000
الجسور والطرق والطرق السيارة	م2	تهيئة الطريق المحلية رقم 942 الرابطة بين سدويكش-قلالة- الرياض- المحبوبين	مدنين	41,975	2,000
الجسور والطرق والطرق السيارة	م2	تهيئة الطريق الجهوية رقم 209 بين الماي وميدون	مدنين	19,550	1,200
الجسور والطرق والطرق السيارة	م2	تهيئة الطريق الجهوية رقم 111 بين بن قردان وتطاوين	مدنين	16,100	1,200

القطاع	الصف	اسم المشروع	الولاية	الكلفة م د	استثمارات 2023- 2025 م د
الجسور والطرق والطرق السيارة	م2	تدعيم الطرّيق الجهويّة E116 طريق مطار جربة جرجيس -ملية- حومة السوق	مدنين	4,000	0,500
الجسور والطرق والطرق السيارة	م2	تدعيم الطريق الجهوية رقم 113	مدنين	20,160	3,600
الجسور والطرق والطرق السيارة	م2	تدعيم الطريق المحلية 971 الرابطة بين الطريق الجهوية 108 ن ك 0 ببغراة و الطرّيق الجهوية 118 ن ك 20 بمنطقة السويطير من مدنين	مدنين	9,520	1,700
الجسور والطرق والطرق السيارة	م2	تطوير الطريق المحلية رقم 970 بين الطريقين المحلية رقم 971 و الجهوية رقم 115	مدنين	60,000	3,000
الجسور والطرق والطرق السيارة	م3	بناء جسر على الطريق الجهوية رقم 114 على واد البحيرة	مدنين	2,500	1,000
الجسور والطرق والطرق السيارة	م2	تهيئة مسلك حي الجلالطة - شارب الراجل	مدنين	2,652	0,300
الجسور والطرق والطرق السيارة	م2	تهيئة مسلك الحزمة - البير الأحمر	مدنين	6,240	0,750
الجسور والطرق والطرق السيارة	م2	تهيئة مسلك الوراسنية - طريق جلال المعبد - حي الحران المنطقة الفلاحية	مدنين	2,704	0,300
الجسور والطرق والطرق السيارة	م2	تهيئة مسلك غرفة المنشر - حي الكاسح	مدنين	3,120	0,360
الجسور والطرق والطرق السيارة	م2	تهيئة مسلك تزدابين المدرسة الإبتدائية - مركز الحدادة	مدنين	0,468	0,100
الجسور والطرق والطرق السيارة	م2	تهيئة مسلك ط ج 209 - ط م 942	مدنين	2,808	0,330

القطاع	الصف	اسم المشروع	الولاية	الكلفة م د	استثمارات 2023- 2025 م د
الجسور والطرق والطرق السيارة	م2	تهيئة مسلك عقلة الحفاوي - حي الدهواثي	مدنين	2,860	0,330
الجسور والطرق والطرق السيارة	م2	تهيئة مسلك خوي غدیر فارس + خوي الغدير عائلة غرار + جامع و مقبرة بريك + راس مرمور إلى حسي جربي (4 فروع)	مدنين	1,352	0,160
الجسور والطرق والطرق السيارة	م2	تهيئة مسلك الطريق الرابط بين عقلة المعمرات و حي النويلي	مدنين	1,092	0,130
الجسور والطرق والطرق السيارة	م2	تهيئة مسلك ط ج 110 - الشط على مستوى نزل سلطنة + وسط خوي الغدير 919 + المرآحية القريبس (3 فروع)	مدنين	0,780	0,100
الجسور والطرق والطرق السيارة	م2	تهيئة مسلك الحزامية مدنين - البياز	مدنين	1,664	0,200
الجسور والطرق والطرق السيارة	م2	تهيئة مسلك أم التمر - الوديات الرويس	مدنين	4,368	0,500
الجسور والطرق والطرق السيارة	م2	صيانة الطرق المرقمة	مدنين	21,250	8,542
الجسور والطرق والطرق السيارة	م2	صيانة المسالك الريفية	مدنين	9,130	4,783
السكن والتهيئة العمرانية والترابية	م0	إزالة 422 مسكنا بدائيا وتعويضها بمسكن جديدة أو ترميمها أو توسعتها	مدنين	7,747	0,725
السكن والتهيئة العمرانية والترابية	م0	مشروع إنجاز 70 مسكنا اجتماعيا فرديا بحي المطار بين قردان.	مدنين	6,770	2,500
السكن والتهيئة العمرانية والترابية	م0	مشروع إنجاز 126 مسكنا اجتماعيا فرديا بحي المطار II - معتمدة بن قردان	مدنين	8,300	3,500
السكن والتهيئة العمرانية والترابية	م0	برنامج تهذيب وإدماج الأحياء السكنية	مدنين	16,944	13,640

القطاع	الصف	اسم المشروع	الولاية	الكلفة م د	استثمارات 2023-2025 م د
السكن والتهيئة العمرانية والترابية	0م	تهذيب المدينة العتيقة ببلدية بمدنين	مدنين	4,920	4,920
حماية المدن من الفيضانات	0م	حماية بن قردان من الفيضانات	مدنين	10,000	10,000
حماية المدن من الفيضانات	0م	حماية مدنين من الفيضانات	مدنين	4,300	6,000
حماية المدن من الفيضانات	1م	حماية جرجيس من الفيضانات	مدنين	5,000	5,000
المصالح الجوية والبحرية	0م	أشغال حماية جزء من الشريط الساحلي ببني فتايل	مدنين	0,400	1,300
	المجموع			489,335	161,608

الوزارة: أملاك الدولة والشؤون العقارية

القطاع	الصف	اسم المشروع	الولاية	الكلفة م د	استثمارات 2023-2025 م د
الشؤون العقارية	0 م	بناء مقر الإدارة الجهوية لأملاك الدولة والشؤون العقارية بمدنين	مدنين	1,550	0,230
	المجموع			1,550	0,230

الوزارة: النقل

القطاع	الصف	اسم المشروع	الولاية	الكلفة م د	استثمارات 2023-2025 م د
النقل	1م	تهيئة معبر رأس الجدير	مدنين	3,000	2,150
النقل	1م	تهيئة معبر رأس الجدير	مدنين	42,400	22,000
	المجموع			45,400	24,150

الوزارة: الفلاحة والموارد المائية والصيد البحري

القطاع	الصف	اسم المشروع	الولاية	الكلفة م د	استثمارات 2023-2025 م د
الفلاحة	م0	مشروع التنمية الرعوية بالظاهر والوعرة	مدنين	12,238	8,490
الفلاحة	م4	حماية ميناء بوغرارة من التموجات البحرية	مدنين	20,000	1,500
الفلاحة	م1	حماية النباتات	مدنين	0,019	0,019
الفلاحة	م1	النهوض بالإنتاج الحيواني	مدنين	2,763	2,764
الفلاحة	م1	النهوض بالفلاحة البيولوجية	مدنين	0,022	0,022
الفلاحة	م1	الإرشاد في ميدان الصيد البحري	مدنين	0,150	0,150
الفلاحة	م1	تعهد شبكات الري	مدنين	0,414	0,414
الفلاحة	م1	تهيئة المسالك الفلاحية داخل المناطق السقوية	مدنين	0,637	0,637
الفلاحة	م1	صيانة محطات الضخ	مدنين	0,382	0,382
الفلاحة	م1	إعادة تجهيز الآبار العميقة	مدنين	0,300	0,300
الفلاحة	م1	تجهيز محطات الضخ بالتيار الكهربائي	مدنين	0,716	0,716
الفلاحة	م1	تجهيز الآبار العميقة	مدنين	0,796	0,796
الفلاحة	م1	تزويد المناطق الريفية بالماء الصالح للشرب	مدنين	0,300	0,300
الفلاحة	م1	تعهد هياكل الماء الصالح للشرب	مدنين	1,200	1,200
الفلاحة	م1	صيانة محطات الضخ للماء الصالح للشرب	مدنين	0,120	0,120
الفلاحة	م1	تجهيز نقاط المياه بالطاقة الشمسية	مدنين	0,450	0,360
الفلاحة	م1	تعهد نقاط المياه بالمراعي	مدنين	0,450	0,360
الفلاحة	م1	تعهد خزانات المياه	مدنين	0,600	0,450
الفلاحة	م1	احداث خزانات المياه	مدنين	0,700	0,540

القطاع	الصف	اسم المشروع	الولاية	الكلفة م د	استثمارات 2023-2025 م د
الفلاحة	م1	أشغال الغابات	مدنين	2,667	2,667
الفلاحة	م1	أشغال المحافظة على المياه والتربة	مدنين	6,704	6,704
الفلاحة	م1	دراسات مركبات الأرض	مدنين	0,024	0,024
الفلاحة	م1	عمليات الإرشاد الفلاحي	مدنين	0,048	0,048
الفلاحة	م1	التمكين الاقتصادي وتممية المرأة الريفية	مدنين	0,042	0,042
الفلاحة	م4	دراسة مشروع التنمية الزراعية والرعية والنهوض بمنظومات الانتاج بولاية مدنين	مدنين	0,300	0,300
الفلاحة	م1	مصاريف الإشهار والإعلانات	مدنين	0,016	0,016
الفلاحة	م1	إقتناء وسائل النقل	مدنين	0,255	0,255
الفلاحة	م1	إقتناء وسائل إعلامية	مدنين	0,045	0,045
الفلاحة	م1	دراسات فلاحية إقتصادية وإحصائية	مدنين	0,025	0,025
الفلاحة	م1	متابعة القروض الفلاحية	مدنين	0,029	0,029
الماء الصالح للشرب	م0	أشغال إنجاز حوض تبخر بمحطة التحلية ببني خداش	مدنين	0,270	0,672
الماء الصالح للشرب	م0	تأمين التزود بوادي بوحامد والنفاتية والشهبانية ووادي الربيع	مدنين	0,300	12,000
الماء الصالح للشرب	م0	تعزيز طاقة الخزن بمدينة بني خداش	مدنين	0,280	7,000
الماء الصالح للشرب	م0	توسعة محطة التحلية ببني خداش إلى طاقة إنتاج 1600 م3 في اليوم وبناء حوض تبخر	مدنين	0,160	5,000
الماء الصالح للشرب	م0	بناء وتجهيز خزان علوي سعة 100 م3 ببني غزيل مع سباح	مدنين	0,040	1,000
الماء الصالح للشرب	م0	إنجاز محطة لتحلية مياه البحر بتماسنت	مدنين	0,040	5,000

القطاع	الصف	اسم المشروع	الولاية	الكلفة م د	استثمارات 2023-2025 م د
الماء الصالح للشرب	م 0	تأمين التزود بمعتمدية سيدي مخلوف وكونتين والرويس	مدنين	6,000	0,090
	المجموع			89,084	30,854

الوزارة: البيئة

القطاع	الصف	اسم المشروع	الولاية	الكلفة م د	استثمارات 2023-2025 م د
البيئة	م 0	توسيع شبكة التطهير بجرية أجيم (منظومة تحويل المياه إلى قلالة)	مدنين	4,100	1,500
البيئة	م 0	توسيع شبكة التطهير بجرية أجيم الشمالية	مدنين	1,550	0,750
البيئة	م 0	توسيع شبكة التطهير بجرية ميدون (منطقة دهرة اللسي والمحويين)	مدنين	1,650	0,800
البيئة	م 0	توسيع شبكة التطهير بجرجيس (الطريق الرابطة بين السويحل وللا مريم)	مدنين	2,900	1,250
البيئة	م 0	توسيع شبكة التطهير بأحياء سيدي محرز وملينة والرياض	مدنين	8,000	4,600
البيئة	م 0	أشغال تطهير مدينة بني خداش (شبكة ومحطة تطهير)	مدنين	10,700	1,000
البيئة	م 0	التأهيل الطاقى لمحطة التطهير جربة أغير	مدنين	16,500	5,000
البيئة	م 0	أشغال تطهير منطقة حاسي عمر	مدنين	5,700	1,170
البيئة	م 0	توسيع وتهذيب محطات التطهير ومحطات الضخ ومتطلبات أخرى	مدنين	0,500	0,300
البيئة	م 0	تهذيب شبكة التطهير ومتطلبات أخرى	مدنين	0,600	0,350
البيئة	م 0	صيانة وتهذيب شبكات التطهير	مدنين	59,970	6,000

استثمارات 2023-2025 م د	الكلفة م د	الولاية	اسم المشروع	الصف	القطاع
8,050	24,780	مدنين	تطهير أحياء حمادي القبلي والبحري وتطهير منطقة حمادي الهشام والحسيان و سيدي الكبير و الموانسة و الضهراء و القرعاء والظهراء قسط 2 وتطهير حي شكريان 2 وبو ملال والزاوية الخضراء، التوتة 2 ، الرجاء 2 وفرحات حشاد والكابيرية وعبد الحق والرجاء 3	م 2	البيئة
0,200	0,200	مدنين	دراسات برنامج توسيع وتهذيب منشآت التطهير لحماية المتوسط (DEPOLMED)-القسط الثاني	م 3	البيئة
3,500	20,000	مدنين	توسيع وتهذيب محطة التطهير حومة السوق جربة	م 3	البيئة
0,500	2,000	مدنين	تهذيب محطة التطهير للأمرم بجرجيس	م 4	البيئة
30,000	57,700	مدنين	مشروع تشريك القطاع الخاص في استغلال منشآت التطهير بولاية مدنين	م غ	البيئة
4,700	4,700	مدنين	انجاز توسعة المصب المراقب بمدنين	م 0	البيئة
0,300	0,300	مدنين	إستخراج الغازات جربة	م 0	البيئة
0,500	0,950	مدنين	دراسة إستصلاح وتهيئة سواحل مدينة جرجيس (10 كم)	م 0	البيئة
0,100	0,100	مدنين	دراسة التصرف في المنطقة الحساسة للسهم الرملي برأس الرمل جربة / ولاية مدنين)		البيئة
0,800	24,000	مدنين	أشغال إستصلاح وتهيئة الشريط الساحلي الشمالي الشرقي لجزيرة جربة		البيئة
0,800	0,800	مدنين	تحيين دراسة حماية الشريط الساحلي من الإنجراف البحري لمنطقة الشمالية الشرقية لجزيرة جربة		البيئة

القطاع	الصف	اسم المشروع	الولاية	الكلفة م د	استثمارات 2023-2025 م د
البيئة	م 3	دراسة التصرف في المساحة المحمية البحرية والساحلية برأس الرمل بجربة (جربة/ ولاية مدنين)	مدنين	0,100	0,100
	المجموع			247,800	72,270

الوزارة: العدل

القطاع	الصف	اسم المشروع	الولاية	الكلفة م د	استثمارات 2023-2025 م د
العدل	م 0	هدم واعادة بناء فرع عقارية مدنين	مدنين	3,000	0,400
العدل	م 1	اشغال هدم و اعادة بناء محكمة الناحية بجرجيس -دراسات-	مدنين	3,300	1,970
	المجموع			6,300	2,370

الوزارة: التجارة وتنمية الصادرات

القطاع	الصف	اسم المشروع	الولاية	الكلفة م د	استثمارات 2023-2025 م د
التجارة	م 0	بناء مقر الإدارة الجهوية للتجارة بمدنين	مدنين	2,200	2,050
التجارة	م 0	التهيئة الخارجية لمشروع المنطقة التجارية واللوجستية بين قردان	مدنين	1800,000	1,865
	المجموع			1802,200	3,915

الوزارة: الداخلية

القطاع	الصف	اسم المشروع	الولاية	الكلفة م د	استثمارات 2025-2023 م د
الشؤون المحلية	م0	برنامج تمويل استثمارات البلديات الجديدة	مدنين	11,660	7,322
الشؤون المحلية	م0	برنامج تجهيز البلديات التي شهدت توسعة لحدودها الترابية (قسط2)	مدنين	3,871	3,870
الشؤون المحلية	م0	البرنامج الخصوصي لتأهيل وصيانة المسالخ البلدية (مدنين)	مدنين	2,565	2,565
الشؤون المحلية	م1	مساعدات غير موظفة ل272 بلدية قديمة لسنوات 2023 و2024 و2025	مدنين	14,181	14,181
الشؤون المحلية	م4	البرنامج الوطني لتأهيل المستودعات البلدية	مدنين	4,400	4,400
الشؤون المحلية	م4	البرنامج الوطني لتأهيل الأسواق	مدنين	1,500	1,500
	المجموع			38,177	33,839

الوزارة: المالية

القطاع	الصف	اسم المشروع	الولاية	الكلفة م د	استثمارات 2025-2023 م د
المالية	م0	دراسة بناء مبيت بالمعبر الحدودي برأس جدير	مدنين	0,255	0,070
المالية	م0	دراسة توسيع مكتب مراقبة الأداءات حومة السوق جربة	مدنين	0,082	0,065
المالية	م0	دراسة بناء مجمع المالية بجرجيس(ق1)	مدنين	0,123	0,100

استثمارات 2025-2023 م د	الكلفة م د	الولاية	اسم المشروع	الصف	القطاع
0,050	0,233	مدنين	دراسة بناء مجمع المالية ومسكنين وظيفيين ومخزن مواد الإختصاص وغرفة مصلحة بحرية ميدون	0م	المالية
0,050	0,100	مدنين	دراسة بناء مجمع المالية بجرجيس(ق2)	0م	المالية
0,013	0,038	مدنين	دراسة تركيز أنظمة إستشعار والتنبيه من الحرائق بمجامع المالية و القباضات و مكاتب مراقبة الأداءات بمدنين	0م	المالية
0,144	0,144	مدنين	دراسة بناء قباضة مالية وأرشيف جهوي ومسكن وظيفي وغرفة مصلحة بنهج الميناء بجرجيس	0م	المالية
1,000	4,021	مدنين	بناء مبيت لأعوان الديوانة بالمعبر الحدودي برأس جدير	0م	المالية
0,070	0,070	مدنين	تهيئة و صيانة مكاتب المراقبة بمدنين	0م	المالية
0,950	1,011	مدنين	توسيع مكتب مراقبة الأداءات حومة السوق جرية	0م	المالية
0,122	0,217	مدنين	تركيز أنظمة الإستشعار والتنبيه من الحرائق بمقرات المالية	0م	المالية
0,080	0,080	مدنين	تهيئة وصيانة القباضات المالية بمدنين	0م	المالية
0,030	0,500	مدنين	دراسة بناء قصر المالية مدنين 2	1م	المالية
0,450	0,750	مدنين	تهيئة وصيانة مقرات الديوانة	1م	المالية
0,150	0,375	مدنين	تهيئة وصيانة مكاتب المراقبة مدنين	1م	المالية
0,150	0,240	مدنين	تهيئة وصيانة القباضات المالية بمدنين	1م	المالية

القطاع	الصف	اسم المشروع	الولاية	الكلفة م د	استثمارات 2025-2023 م د
المالية	م1	بناء قباضة مالية وأرشيف جهوي ومسكن وظيفي وغرفة مصلحة بنهج الميناء بجرجيس	مدنين	1,500	1,000
	المجموع			9,739	4,494

الوزارة: الاقتصاد والتخطيط

القطاع	الصف	اسم المشروع	الولاية	الكلفة م د	استثمارات 2025-2023 م د
البرنامج الجهوي للتنمية		البرنامج الجهوي للتنمية	مدنين	49,476	49,476
برنامج التنمية المندمجة		برنامج التنمية المندمجة	مدنين	51,349	10,800
	المجموع			100,825	60,276

الوزارة: الشؤون الاجتماعية

القطاع	الصف	اسم المشروع	الولاية	الكلفة م د	استثمارات 2023-2025 م د
الشؤون الاجتماعية	م0	بناء المركب الإداري	مدنين	4,000	1,000
الشؤون الاجتماعية	م0	بناء قسم تفقدية الشغل	مدنين	2,000	0,550
الشؤون الاجتماعية	م1	تهيئة وصيانة بعض الوحدات المحلية للنهوض الاجتماعي	مدنين	0,300	0,300
الشؤون الاجتماعية	م0	تهيئة وتوسع مركز الدفاع والإدماج الاجتماعي	مدنين	0,430	0,200
	المجموع			6,730	2,050